

# Детские электротравмы и их профилактика

Повреждения в организме человека, от воздействий внешних факторов мы называем одним словом – травма.

Детский травматизм – это большая проблема, которая в корне может изменить жизнь как родителей, так и ребенка.

По статистике травмы в основном бывают у детей младшего школьного возраста (7-11 лет). Травмы у мальчиков бывают намного чаще (70%) , чем у девочек.

Травмы являются одной из главных причин смертности детей старше трех лет. В мире от несчастных случаев умирает больше детей, чем от различных инфекций.

Основных причин детского травматизма не так и много:

Основная - беспечность взрослых, которые считают, что ничего страшного не может произойти в конкретных случаях.

Вторая - халатность взрослых, которые ненадлежащим образом исполняют свои обязанности будь то должностные лица, либо родители детей.

Кроме того, на уровень детского травматизма большое влияние оказывает и дисциплинированность самих детей.

Департамент Комитета атомного и энергетического надзора и контроля по городу Нур-Султан в данной статье осветит некоторые вопросы профилактики детского травматизма от электрического тока.

## Опасный ток

Прежде всего, нужно разобраться в причинах поражения электрическим током. Обычно люди считают, что оборудование 10 кВ (10000 вольт) гораздо опаснее напряжения 220 вольт. Но это ошибочное мнение. В действительности поражающий фактор электрического тока зависит от его силы, а не от напряжения. Поэтому практически любой бытовой прибор может быть смертельно опасен. Ток более 10 мА (0,01 ампер) может производить сильный, болевой удар, а токи от 100 до 200 мА (от 0,1 до 0,2 ампер) уже могут быть смертельны!

При этом необходимо знать, что при силе тока выше 10 миллиампер, мышечные схватки настолько сильны, что жертва уже не может отпустить провод, который шокирует его. При токе более 20 миллиампер, дыхание затрудняется и полностью перестает при силе тока около 100 мА.

## Профилактика детского травматизма от электротравм

# ОСТОРОЖНО, ЭЛЕКТРИЧЕСТВО!

При соприкосновении с провисшими или оборванными проводами человек попадает под действие электрического тока и может быть поражен им. Провод - человек - земля - это путь, по которому пройдет электрический ток.



**СТОЙ**  
НАПРЯЖЕНИЕ

Смертельно опасно подходить ближе 8 м к лежащему на земле оборванному проводу. Необходимо сообщить о случившемся на ближайшее энергопредприятие или по телефону 01.



Внутри трансформаторных подстанций - высокое напряжение

Не влезай на опору линии электропередачи! Ты подвергаешь свою жизнь смертельной опасности.



**ЭТИ ЗНАКИ ПРЕДУПРЕЖДАЮТ ЧЕЛОВЕКА ОБ ОПАСНОСТИ ПОРАЖЕНИЯ ЭЛЕКТРИЧЕСКИМ ТОКОМ. ПРЕНЕБРЕГАТЬ ИМИ, А ТЕМ БОЛЕЕ СНИМАТЬ ИХ - НЕДОПУСТИМО!**



Проходя через тело человека, электрический ток воздействует на нервную систему, вызывая остановку сердца и дыхания. При поражении электричеством можно получить электрический ожог, механическую травму и ослепление электрической дугой.



**СТОЙ**  
НАПРЯЖЕНИЕ

**СТОЙ**  
ОПАСНО  
ДЛЯ ЖИЗНИ



Из-за детской шалости с набросами на линию электропередачи могут погибнуть люди, сгореть все бытовые приборы в ближайшем населенном пункте.

Недопустимо играть под линиями электропередачи и вблизи других энергообъектов.

Не пользуйся бытовыми приборами с поврежденной изоляцией.



Не пытайся разбирать и ремонтировать электроприборы. Не вставляй посторонних предметов в розетку.



Детский травматизм и его предупреждение – очень важная и серьезная проблема, особенно в период школьных каникул.

Выше мы говорили о причинах электротравм. Это, прежде всего, неблагоустроенность внешней среды, халатность, недосмотр взрослых, неосторожное, неправильное поведение ребенка в быту, на улице. Возникновению травм способствуют и психологические особенности детей: любознательность, большая подвижность, эмоциональность, недостаток жизненного опыта, а отсюда отсутствие чувства опасности.

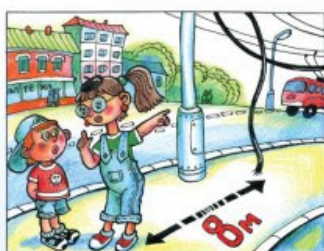
Необходимо предупредить эти риски и всеми возможными способами оградить их от них.

Работа должна идти постоянно в двух направлениях:

1. Устранение возможности получения электротравмы;
2. Регулярное проведение занятий для детей по основным методам предупреждения детских электротравм.

Особое внимание следует уделить любым действующим электроустановкам (линий электропередач, подстанций, оборудования вне зависимости от класса напряжения), находящиеся в непосредственной близости мест проживания, объектов образования, спортивных, строительных площадках, в подъездах и подвалах жилых домов и т.д., а также бытовых приборов.

Дети должны знать, что



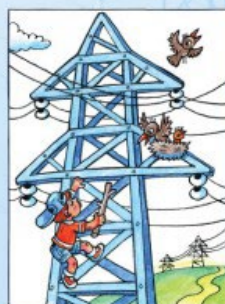
*Может случиться большая беда,  
Если оборваны провода!  
Не подходи! Не касайся! Не трожь!  
Злую беду от себя отведешь!*



*Разве не ясно, что это опасно?!*



*Напряжение опасно, не видно его,  
Играть здесь, дети, запрещено!*



Нельзя подходить и прикасаться к трансформаторным и распределительным подстанциям, заходить внутрь их, а также залезать на крышу;

Нельзя прикасаться и подходить к упавшим и оборванным оголенным проводам кабельных и воздушных линии электропередач;

Ни в коем случае нельзя касаться оголенных проводов, по которым идет электрический ток;



Нельзя проверять наличие электрического тока в приборах или проводах пальцами;

Нельзя заземлять провода дверями, оконными рамами, закреплять провода на гвоздях, чтобы не повредить изоляцию и не было коротких замыканий (вспышек пламени);

Нужно следить за тем, чтобы электрические провода не соприкасались с батареями отопления, трубами водопровода, с телефонными и радиотрансляционными проводами;

Нельзя позволять детям играть у розеток, втыкать в них шпильки, булавки, дергать провода, так как это может привести к поражению током;

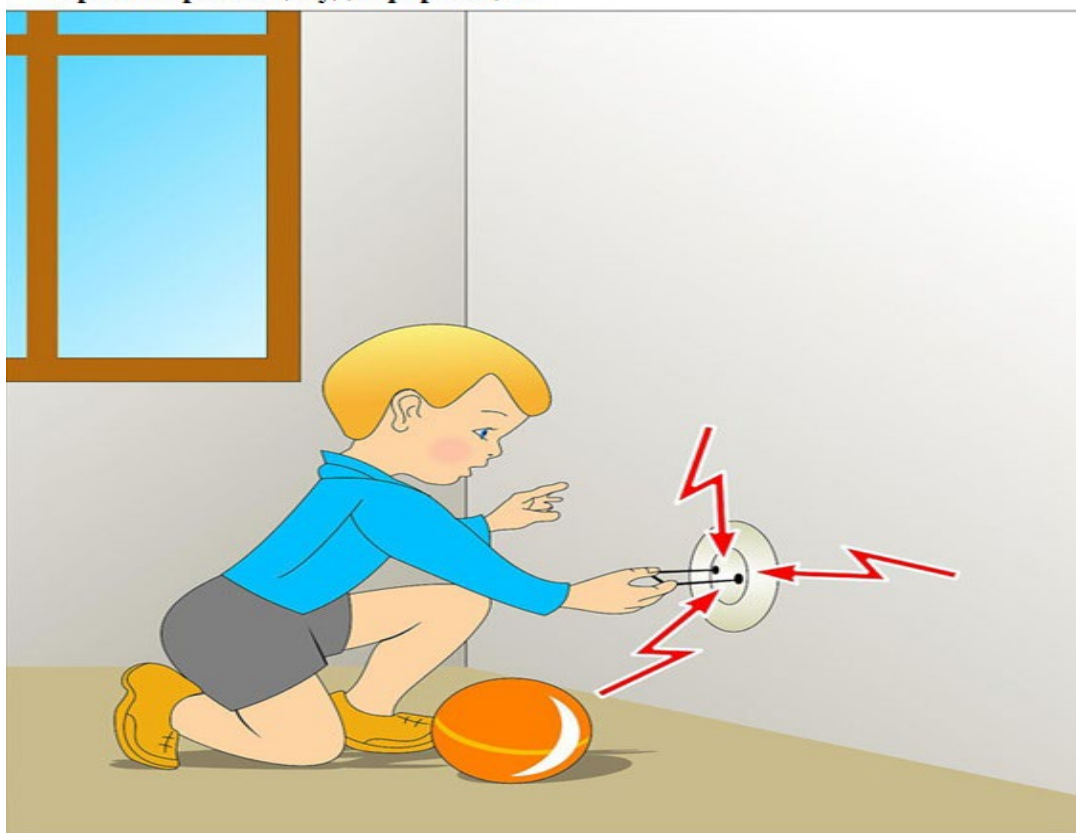
Категорически запрещается пользоваться бытовыми электроприборами, по корпусу которых проходит ток (прибор «кусается»). Штепсельную вилку при включении и выключении приборов нужно брать за пластмассовую колодку, а не за провод;

Нужно следить также и за тем, чтобы шнуры, снятые с приборов, не оставались присоединенными к штепсельной розетке, потому что при случайном прикосновении к ним возможно поражение током;

Нельзя оставлять включенные электроприборы без надзора или поручать наблюдать за ними детям.

**Родители!** Объясните детям об опасности действия электрического тока и научите соблюдать элементарные правила электробезопасности в быту.

**Ата-аналар!** Балаларға электр тогының әрекет ету қаупі туралы түсіндіріңіз және тұрмыстағы электр қауіпсіздігінің қарапайым ережелерін сақтауды үйретіңіз.



Недостаточный контроль со стороны взрослых и наличие в доме легко доступных открытых розеток, включенных электроприборов и светильников подчас с нарушенной изоляцией и оголенными токоведущими частями могут привести к ожогам и более серьезным травмам

Родители не должны перекладывать ответственность за детский травматизм на педагогов, и от Вас зависит правильное поведение детей.

Детский травматизм – серьезная проблема и только общими усилиями можно оградить детей от беды.

(Материалы взяты из открытых источников)

**Территориальный департамент Комитета атомного и энергетического надзора и контроля Министерства энергетики Республики Казахстан по городу Астана**